

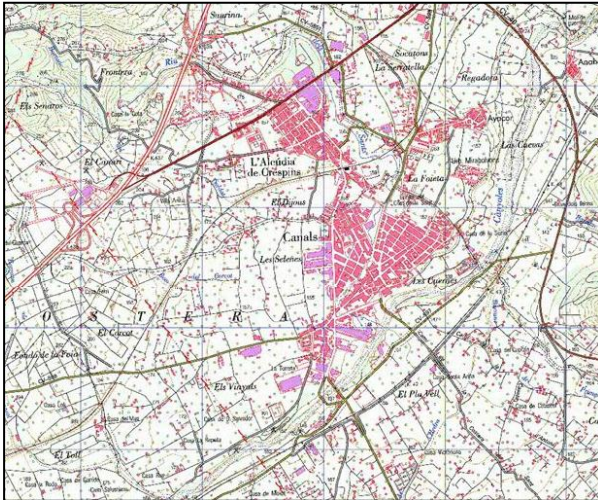


Descripció del conjunt dels antics dipòsits d'aigua potable de Canals

Enric Juan Sahuquillo

1. SITUACIÓ

El conjunt es troba situat a la població de Canals, en concret en la confluència dels carrers La Parra i Dipòsit.



Les coordenades geogràfiques són

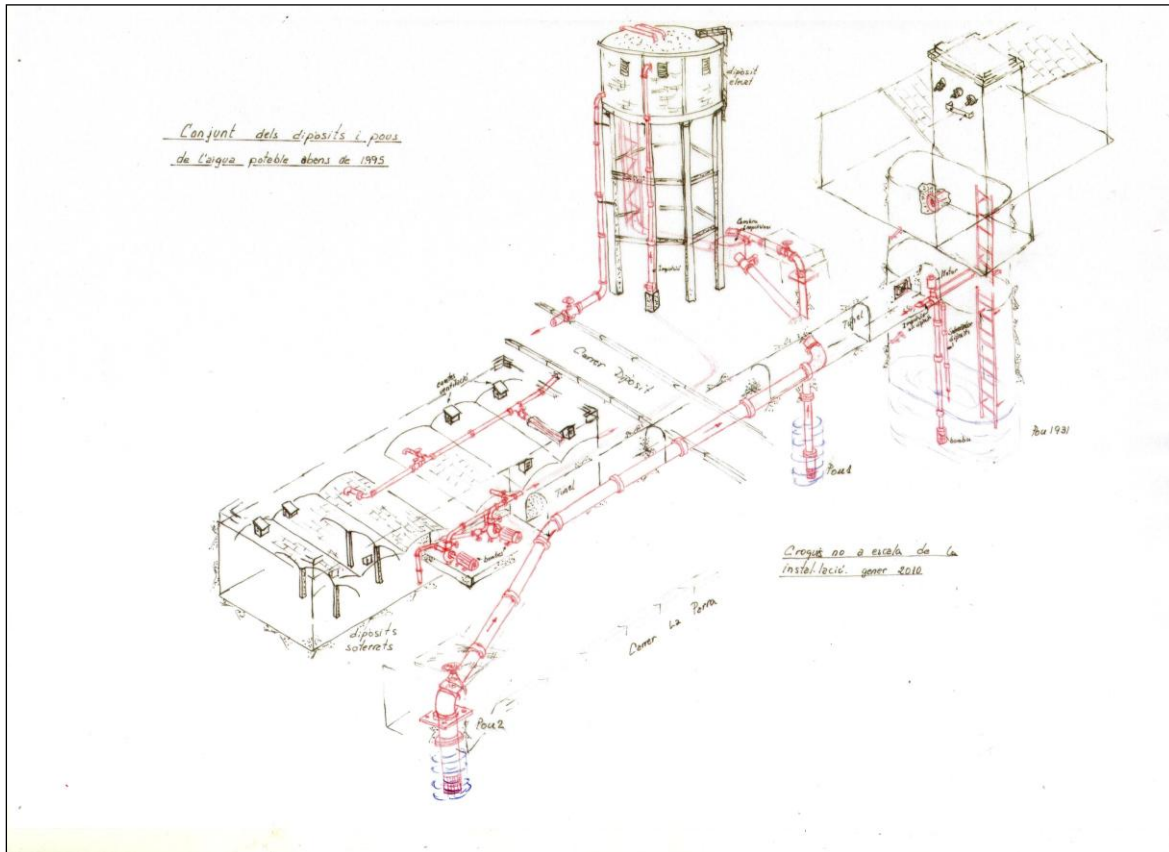
Coordenadas	
Coordenadas	XML
Datum	ED50
Lon	0° 34' 48.97" W
Lat	38° 57' 59.33" N
Zona	30
X (m)	709.650
Y (m)	4.315.914



El conjunt està situat sobre dues parcel·les de titularitat municipal separades pel carrer Dipòsit. La parcel·la 1 té una superfície de 460 m² i la parcel·la 2 una superfície de 579 m².

2. DESCRIPCIÓ

El conjunt forma un entramat de conduccions de diverses èpoques que enllacen totes les infraestructures de l'aigua potable. A continuació tenim un croquis (sense escala) que ens mostra de manera aproximada la ubicació dels diferents elements.



Sobre la parcel·la 1 es troba actualment el magatzem municipal. El forjat de la planta baixa del magatzem està fet sobre un entramat de bigues metàl·liques de celosia que deixen un espai d'uns dos metres fins al nivell original del terreny, baix del qual es van construir els dipòsits soterrats. Aquesta espècie de semisoterrani ocupa tota la superfície de la parcel·la i actualment s'utilitza com a dipòsit de material que no utilitza la BOS municipal.



En aquest nivell es pot observar les casetes de ventilació dels dipòsits soterrats així com les conduccions i vàlvules que permetien omplir un o l'altre dipòsit soterrat des del pou situat a la parcel·la 2. Tmbé es podia omplir el dipòsit de la dreta, mitjançant una conducció des del conegut com a pou de la Innovadora.



Des de la planta baixa del magatzem i per una escaleta estreteta que fa un colze de 90° es baixa a la que podriem anomenar cambra de les bombes. Aquest és un recinte de



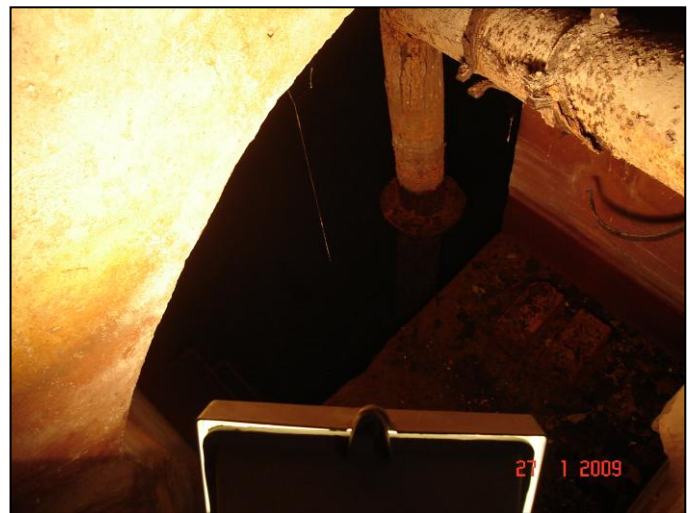
4,5 m x 3,6 m per 4 m d'alçada. Sobre el sol d'aquesta cambra hi ha dues bombes de les quals la de la dreta es va col·locar abans i amb posterioritat es va instal·lar la de l'esquerre. L'aspiració de la bomba 1 es podia fer des del dipòsit 1 o des del dipòsit 2, l'aspiració de la bomba 2 només ho feia des del dipòsit 2. La impulsió de les bombes es feia en paral·lel mitjançant una conducció, que travessant per baix del carrer Dipòsit anava a omplir el dipòsit elevat situat a la parcel·la 2.



Les dues bombes són centrífugues d'eix horitzontal. La més antiga de la marca EMICA porta una placa indicant l'any 1959, per tant es podria considerar aquest any com el d'instal·lació de la bomba. L'altra és de la marca IDEAL. Les dues estan accionades per per sengles motors elèctrics de 22 kW de potència de la marca SIEMENS.



Per davant de les bombes i entre els tubs de les aspiracions es troba l'únic accés als dipòsits soterrats, es fa mitjançant dues escales de pates subjectades a la paret que separa els dos dipòsits. Aquests són iguals amb unes dimensions en planta de 10 m x

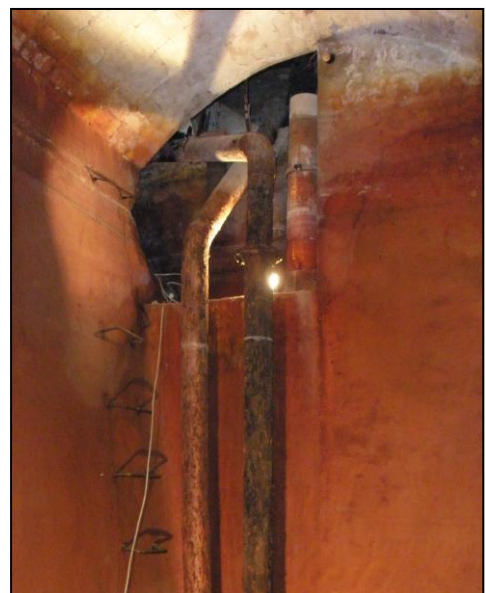


10 m. El sostre està format per tres voltes fetes de rajola amb una llum de 3,25 m. Les voltes dels extrems estan suportades per un costat a la paret del dipòsit i per l'altre sobre una fila de tres arcs rebaixats, aquests estan suportats els dels extrems per la paret del dipòsit i els centrals per columnes quadrades de secció 53 x 53 cm i amb una alçada de 2,7 m. Així tenim dues files de tres arcs i les tres voltes formant el sostre dels dipòsits. Els dipòsits estan separats per un mur de secció trapezoidal.

Els dipòsits s'omplien fins a una alçada de 3 metres, la qual cosa permetia emmagatzemar 300 m³ en cadascun.



A les voltes dels dipòsits es poden observar tant els forats que servien de ventilació, i que comuniquen el dipòsit amb les casetes de ventilació a la part superior, com l'orifici pel qual es podien omplir els dipòsits des del pou.



Els dipòsits es podien omplir mitjançant una conducció que venia del pou de la Innovadora i que al carrer la Creu tenia una vàlvula per a dirigir l'aigua cap als dipòsits. Quan es perfora el pou 1 en 1973 es col·loca una conducció de fibrociment de diàmetre 250 mm que permetia mitjançant les corresponents vàlvules de comporta, omplir un o l'altre dipòsit. Actualment s'ha no s'utilitza aquesta conducció ja que es va modificar des de la cambra de mescla i ara serveix per a poder omplir les piscines del poliesportiu des del pou situat baix del dipòsit elevat.



Comunicat amb la cambra de les bombes hi ha la perforació que es va realitzar a l'any 1990. Aquest recinte està format per un habitacle rectangular on està situada la perforació amb una bomba submergida de 90 CV de potència. La impulsió d'aquesta bomba es fa mitjançant una conducció de fibrociment de diàmetre mm que discorre en part pel túnel i mitjançant un colze va al dipòsit elevat.



Des de la casa de les bombes ix un túnel de secció rectangular amb volta de canó, amb 0,92 metres d'ample i una altura del centre de la volta de 1,75 metres. Té una longitud de 40 metres i comunica la cambra de les bombes amb el pou artesà situat a la parcel·la 2. Per dins del túnel va la impulsió de la perforació de 1990 (po 2).



Aquesta conducció és de fibrociment de diàmetre 380 mm i a uns 35 metres de la boca del túnel té un colze que la puja a la superfície per a comunicar amb la cambra de mescla situada als peus del dipòsit elevat.

Al final del túnel està el pou artesà. Aquest està excavat a la terra, té una secció ovalada amb unes dimensions de 1,26 x 2,60 metres el nivell de l'aigua està a uns 32 metres des de la boca del túnel. Just davant de l'arribada del túnel al pou trobem un

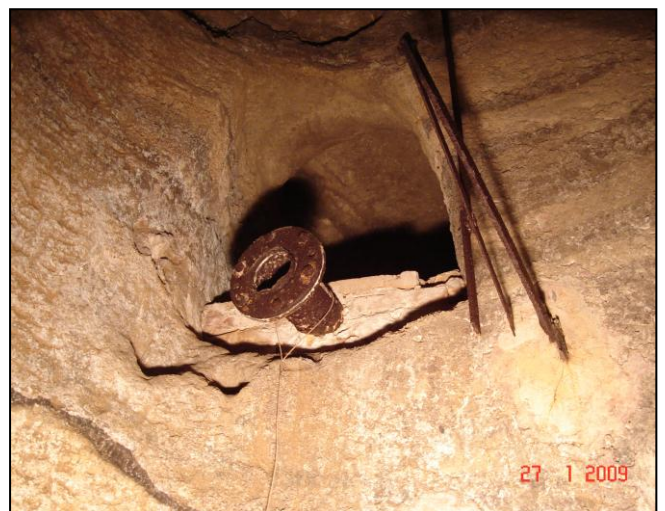
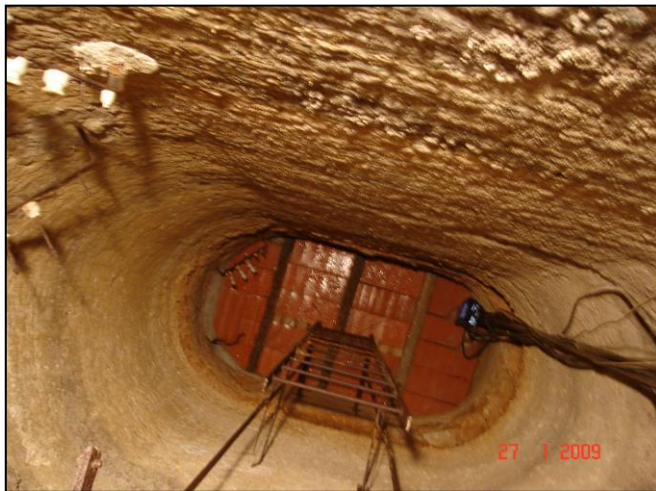


motor elèctric vertical que accionava una bomba submergida que elevava l'aigua del pou, i la impulsava mitjançant una conducció de fibrociment

fins als dipòsits soterrats, allí mitjançant dues vàlvules de comporta es podia omplir qualsevol dels dos dipòsits. El conjunt del motor i la bomba està suportat per dos perfils d'acer ancorats a les parets del pou. Aquestos perfils es veuen en prou mal estat i poden

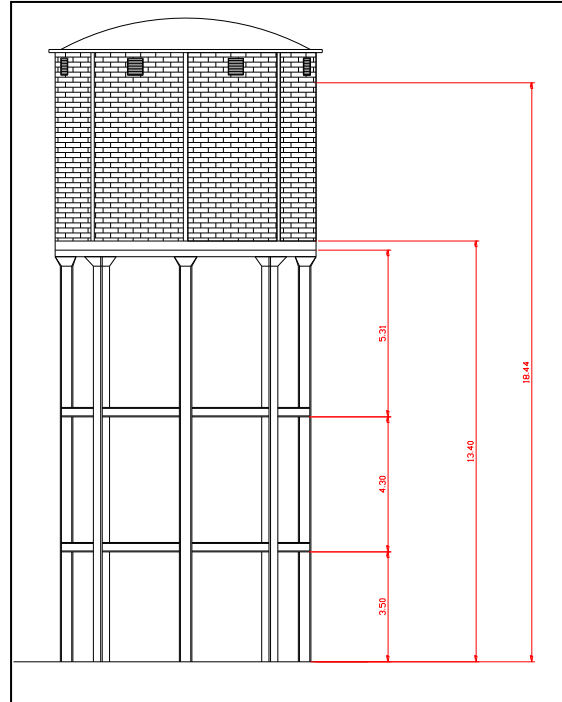
en qualsevol moment trencar-se, fent que caiga el motor i la bomba dins del pou i perda per a sempre.

Com a detalls interessants es pot observar el quadre de comandament del motor elèctric, com també restes del que podia ser una instal·lació elèctrica que descendeix per la paret del pou. Possiblement fora per a alguna bomba situada en algun temps sobre el nivell d'aigua del pou. També es pot veure a la paret del pou una espècie de mina per la qual assoma el principi d'una canonada de ferro amb la seua brida de connexió. Així mateix sobre la paret del pou es veuen les restes d'una escala de ferro.



A l'altra part del carrer Dipòsit (a la parcel·la 2) es troba la resta del conjunt. Aquesta parcel·la s'utilitza actualment com a dipòsit de materials de l'empresa concessionària del servei d'aigua potable.

En aquesta part del conjunt tenim el dipòsit elevat i la caseta del transformador de l'antic pou.



El dipòsit elevat consta d'una estructura entramada de formigó i a la part superior el dipòsit pròpiament dit. L'estructura de suport està formada per huit columnes de secció 40 x 40 cm, aquestes es distribueixen al voltant d'una circumferència de 7,2 metres de diàmetre. La sujecció de les columnes es fa mitjançant bigues transversal, també de



formigó armat, de secció 30x30 cm. La distància entre les bigues transversals és de 4 metres, la qual cosa ens dóna una alçada de 12 metres. A la part de dalt de l'estructura s'ubica el dipòsit. És una estructura circular amb un diàmetre exterior de 8 metres i un interior de 7 metres. Per fora està recobert amb rajola de caravista de color roig. El dipòsit està cobert per un sostre circular amb una lleugera elevació a la part central. L'alçada del dipòsit és de 6 metres. A la part superior de la paret de rajola hi ha disposades huit reixes de ventilació. La capacitat del dipòsit és d'uns 190 m³. Inicialment disposava d'una conducció d'impulsió de diàmetre 200 mm procedent de les

bombes horitzontals ubicades a la casa de les bombes dels dipòsits soterrats. Aquesta conducció disposa d'una vàlvula de retenció situada al peu de la columna.

També inicialment el dipòsit disposava d'una canonada de fibrociment de 200 mm de diàmetre per a la distribució d'aigua que ix del fons del dipòsit i baixa per la part interior de l'estructura, subjectada a una columna.

Així mateix el dipòsit té un sobreeixidor per al cas de que s'omplira en excés, aquest està format per una canonada de fibrociment que ix de la paret del dipòsit a una alçada de 5 metres des del fons del dipòsit.

Aquestes conduccions són totes de la mateixa època i estan fetes abans de l'any 1960, ja que el tipus de junta que utilitzen per a unir els tubs és de mascle i campana i per assegurar l'estanqueïtat s'utilitzava una capa de cànem retacat i després plom fos per reblir la junta. Aquest tipus de juntes es van utilitzar fins als anys 1953-54, ja que a partir d'aquest van començar a utilitzar-se les juntes Gibault.

Amb la finalitat d'assegurar l'abastiment a l'any 1973 es realitza una perforació just al

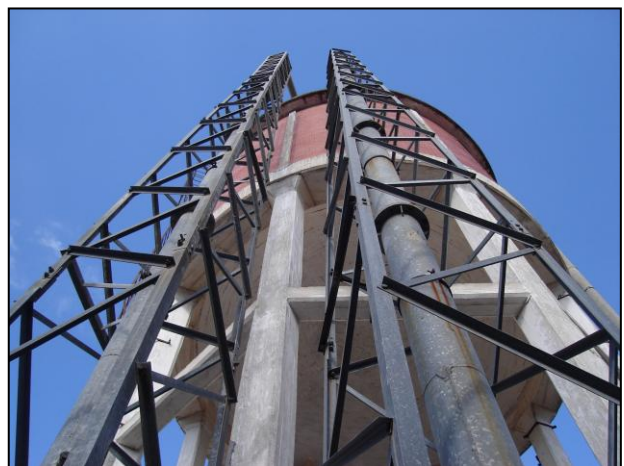


costat del dipòsit elevat, on es col·loca una bomba de 100 CV de potència, aquesta està situada a una profunditat de 43 m i el nivell de l'aigua està a 33 metres des de la boca del pou.

La impulsió d'aquesta bomba es fa mitjançant canonada de xapa d'acer de diàmetre 200 mm i que arriba a la part superior del dipòsit suportada una estructura articulada de perfils metàl·lics. Al col·locar-se aquesta conducció es fa una connexió per a poder omplir des d'aquest pou els dos dipòsits soterrats situats baix del magatzem municipal. Actualment i donat que aquestos dipòsits ja no s'utilitzen, la derivació que permetia omplir-los s'ha tallat i se n'ha feta una altra que permet des

d'aquest pou omplir les piscines del poliesportiu municipal o, en cas necessari, abocar aigua al riu dels Sants just davant del partidor de la Séquia de Canyamars.

Donat que amb aquest pou no estava garantit l'abastiment, als anys '90 i just davant de l'entrada del magatzem municipal es fa una nova perforació on es col·loca una bomba submergida a 90 metres de profunditat i amb una potència de 90 CV. Des d'aquesta bomba va una canonada de diàmetre 380 mm que discorre per part del túnel i després ix a la superfície connectant-se a la cambra



de mescla per a després pujar al dipòsit, per una estructura similar a l'antèioment descrita. A més es col·loca una altra conducció d'eixida del dipòsit per a poder completar la xarxa de distribució.

Amb la finalitat de poder tenir una instal·lació més flexible es construeix una cambra de mescla on es connecten les impulsions dels dos pous i eixen les diferents conduccions que permeten bé omplir el dipòsit elevat bé impulsar aigua directament a la xarxa de distribució.



A uns metres del dipòsit elevat està la caseta que servia d'accés superior al pou artesà i que contenia els transformadors per a fer funcionar els diferents motors de les bombes. Actualment la boca superior del pou artesà està tapada i la caseta allotja els quadres de maniobra del motor dels pous fets al 1973 i 1990.



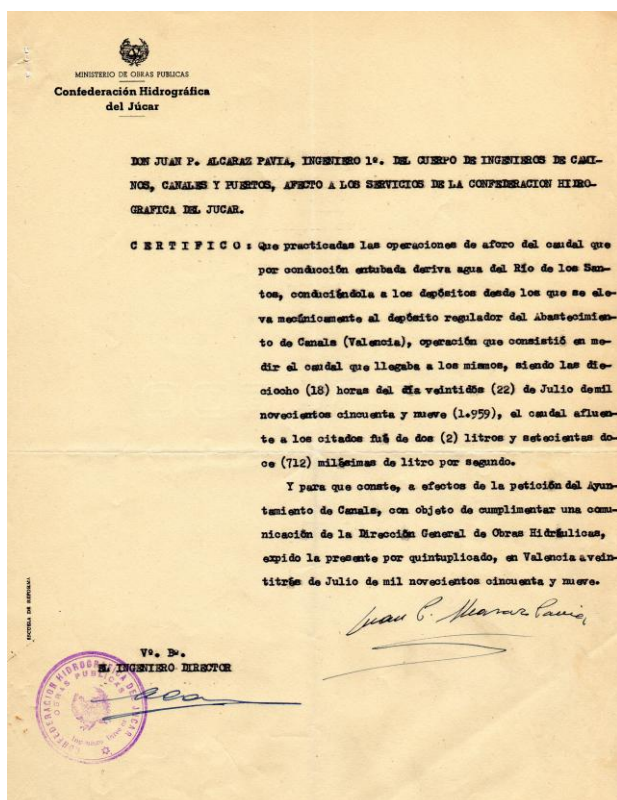
3. Funcionament de la instal·lació.

El funcionament de la instal·lació ha sigut diferent segons l'època i per tant dependent de les instal·lacions que hi havia disponibles.

Així des de la execució del primer projecte (1891) fins a la perforació del pou de La Creu, l'aigua arribaria des del naixement del riu dels Sants mitjançant una canonada fins al dipòsit ubicat a la Plaça del Calvari i d'allí es distribuïa a les fonts públiques i privades que en aquell moment s'autoritzaren. Aquest abastiment devia ser prou precari per dos motius, un la poca diferència de nivell des del naixement fins el dipòsit (segons el projecte 2,6 metres) i la poca diferència de nivell entre el dipòsit i les fonts.

Davant d'aquest precarietat l'ajuntament perfora un pou que apareix anomenat com a pou de La Creu per a poder completar el cabal que venia del riu. Per això es col·locaria una bomba al pou i amb una conducció de 300 m s'impulsaria fins al dipòsit de la plaça del Calvari. La veritat és que hi ha poques referències documentals per a assegurar de forma taxativa que fora així.

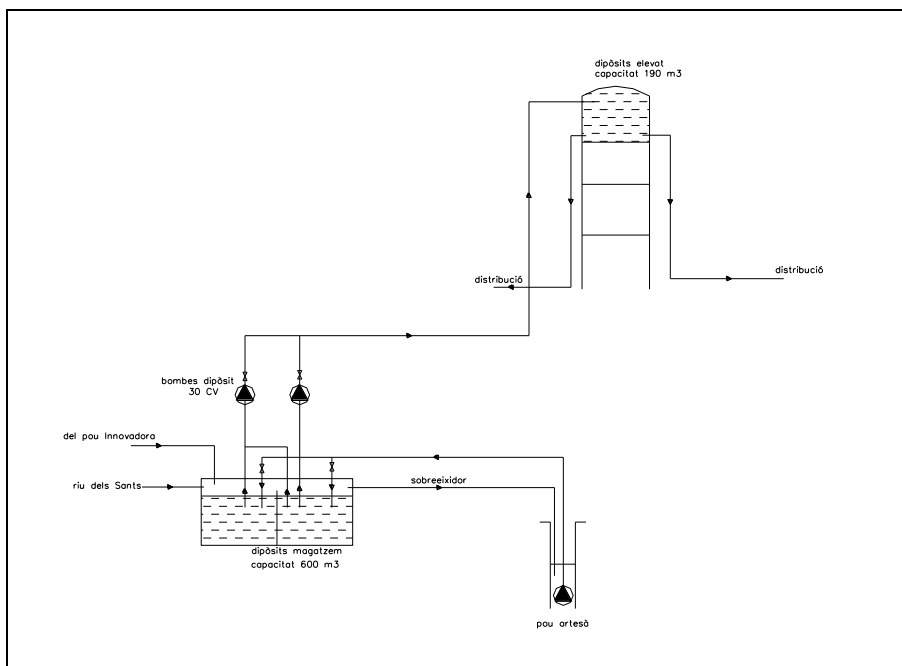
Finalitzada la Guerra Civil l'ajuntament reprén les gestions per millorar l'abastiment i distribució d'aigua, s'abandona el dipòsit de la plaça del Calvari i es construeixen els dos dipòsits soterrats i el dipòsit elevat. Es col·loca una bomba al pou de de La Creu i des d'aquest s'omplien els dipòsits soterrats, des d'aquests i mitjançant les bombes horitzontals es treia l'aigua dels dipòsits soterrats i s'impulsava al dipòsit elevat, des d'on es feia la distribució.



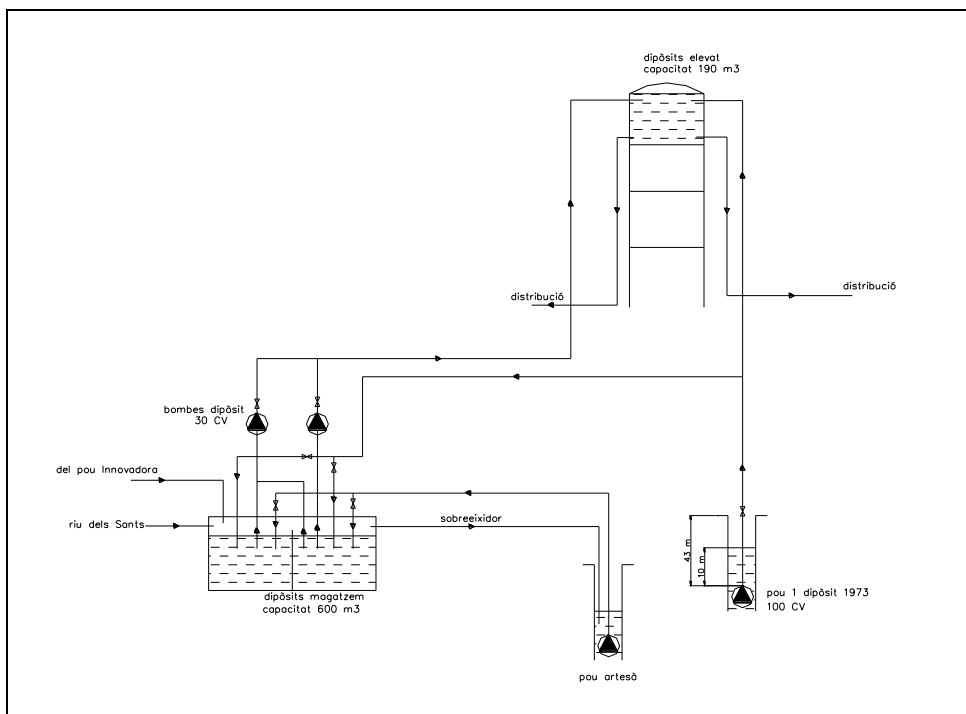
No hi ha constància documental de la data de construcció dels dipòsits soterrats i del dipòsit elevat, però està clar que al 1959 ja estava fet, doncs en un aforament que fa la confederació així ho diu: *“Que practicadas la operaciones de aforo que por conducción entubada deriva agua del Río de los Santos, conduciéndola a los depósitos desde los que se eleva mecánicamente al depósito regulador del Abastecimiento de Canals (Valencia), operación que consistió en medir el caudal que llegaba a los mismos, siendo las dieciocho (18) horas del día veintidós (22) de Julio de mil novecientos cincuenta y nueve (1.959), el caudal afluyente a los citados fue de dos (2) litros y setecientos doce (712) milésimas de litro por segundo.”.*

Aquest aforament es prou il·lustratiu de la precarietat de l'abastiment d'aigua, ja que fetes les operacions corresponents i tenint en compte que a l'any 1959 a Canals erem 7.300 habitants, ens ix un cabal disponible per habitant i dia de 32 litres d'aigua.

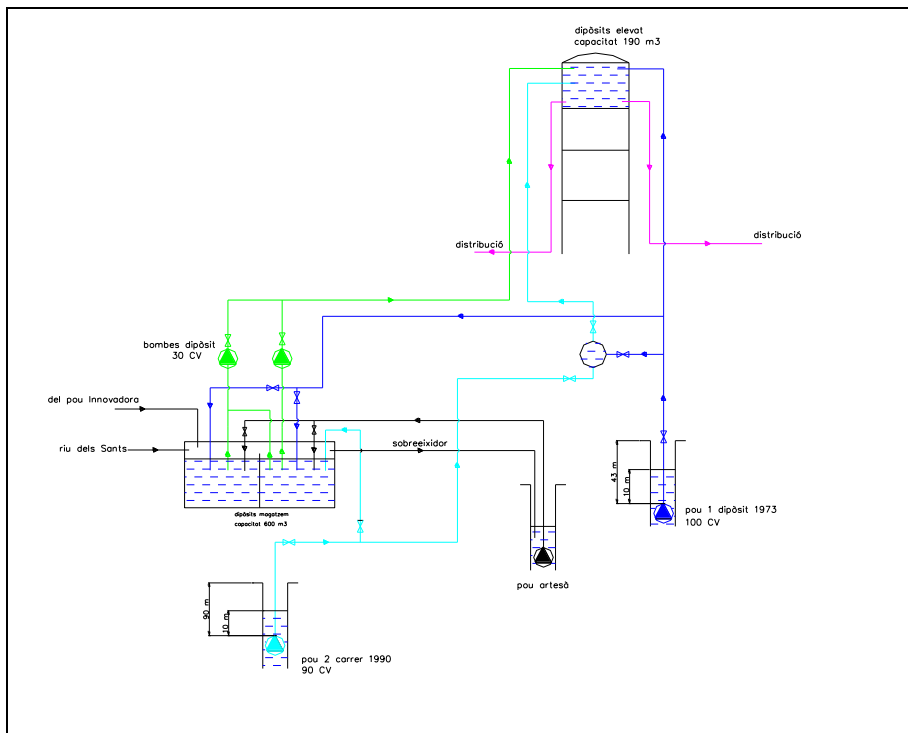
Així fins a l'any 1973, data on es perfora el pou núm. 1 l'esquema de la instal·lació seria el següent:



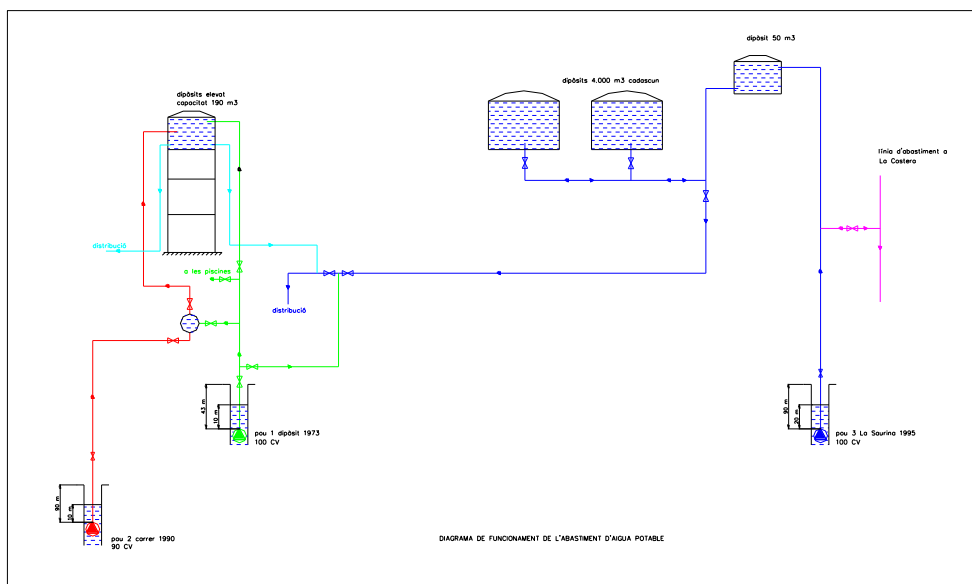
Després de 1973 i fins a 1990, quan es perfora el pou núm. 2 l'esquema seria:



Una vegada fet el pou al 1990 la instal·lació quedaria:



Finalment i amb la perforació de La Lloma i la construcció dels nous dipòsits tenim:



Així els dipòsits soterrats han perdut tota utilitat per al servei, i el dipòsit elevat també. El poble s'abasteix del pou i dels dipòsits de La Lloma, encara que en cas necessari es pot utilitzar part de la instal·lació antiga com és, sobre tot el pou 1, que ja no ompli el dipòsit elevat sinò que es connecta directament a la xarxa per tal de subministrar la pressió suficient per a poder abastir als edificis més alts de Canals. Cal tenir en compte que en cas d'utilitzar el dipòsit elevat només obtindriem una pressió en la xarxa de 1,5 bars, la qual cosa suposa que totes les vivendes per damunt de les quatre altures ja no tindrien subministrament d'aigua.

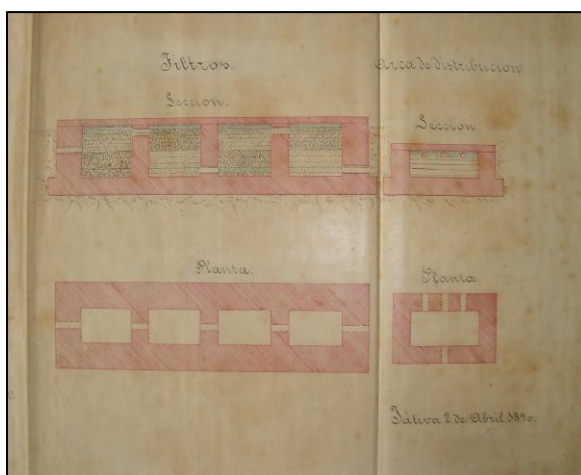
3. Referències històriques.

A l'hora de fer les referències històriques de l'abastiment d'aigua a Canals trobem amb la manca de documentació que es pot disposar per a la seua consulta. Així a l'ajuntament disposem de dues fonts, una les actes dels plens de la Corporació i l'altra el registre d'entrades i eixides de documentació de l'ajuntament. La problemàtica de la seua consulta es diferent en un cas i en l'altre. A les actes del ple es pot fer un seguiment dels acords i tràmits administratius fets per l'ajuntament, però en la majoria dels casos quan es parla de la realització d'alguna obra no es detalla en què consisteix l'obra de la qual estan parlant. Des del primer projecte conegut d'abastiment (1890) fins a la perforació feta davant del magatzem municipal, no es disposa de cap còpia dels diferents projectes executats al voltant de l'abastiment.

Pel que fa a la documentació administrativa hi un poco de l'any 1952, a continuació un buit de sis anys i a partir de 1958 ja és més abundant, però tot i això en cap lloc es detalla de forma clara quines obres estan fent-se.

La manca de documentació és tan gran que per a consultar projectes que afecten a Canals hi ha que anar a l'Arxiu Municipal de Xàtiva (tanmateix açò té la seua raó de ser ja que durant molts anys l'abastiment a Canals ha sigut des del naixement del riu dels Sants i el President de la Junta de Govern del Riu dels Sants ha sigut durant molts anys l'Alcalde de Xàtiva). Així a l'AMX s'ha pogut consultar els projectes de 1890 i de 1924.

Altra font de documentació és la Confederació Hidrogràfica del Xúquer, això és així perquè fins no fa massa temps quasi tots els projectes d'abastiment d'aigua als pobles els redactava i adjudicava la Confederació. Així s'ha sol·licitat a la mateixa poder consultar el

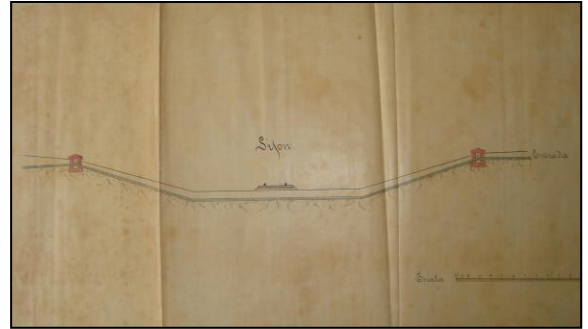


seu arxiu i en el cas de existir documentació referent a Canals poder obtenir-ne una còpia.

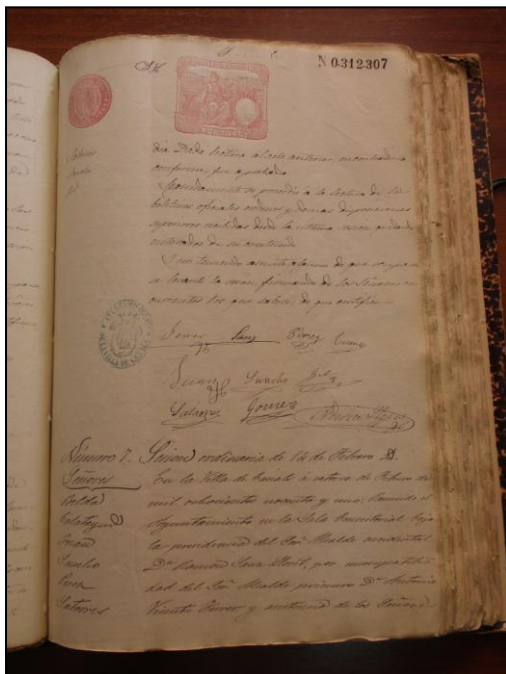
Finalment es pot acudir a fonts indirectes com són fotografies més o menys directes (sobre tot del dipòsit elevat) i acudir a persones que en aquell moment tingueren alguna relació amb l'abastiment d'aigua.

Així les coses i a falta de fer un estudi històric més profund que no és el cas d'aquesta documentació, si puguem donar unes pinzellades que ens ajuden a emmarcar en el temps l'abastiment d'aigua a Canals mitjançant els antics dipòsits.

Pareix una paradoxa el fet que a pesar de tenir aigua abundant a mà (riu dels Sants i les seues sèquies) l'abastiment d'aigua de consum humà no s'ha resolt de manera definitiva fins a la dècada de 1990 amb la perforació del pou i la construcció dels dipòsits de La Lloma.



Puguem dir que la història de l'abastiment d'aigua a Canals discorre al llarg de 100 anys. Així al ple de data 11 de gener de 1890, l'ajuntament aprova el següent: *“Después se acordó igualmente por unanimidad encargar al Maestro de obras D. Luís Gordo el estudio y formación de un proyecto de abastecimiento de aguas para el consumo público de las procedentes del manantial del Río de los Santos, que deberá presentar lo más pronto posible al examen y aprobación de esta corporación municipal.”*, encara que finalment no serà aquest senyor qui redacta el projecte sinó un tal *“Maestro de Obras D. José Acuña”*. A la sessió de 3 de octubre de 1890 es comunica que la Junta de Govern del Riu dels Sants autoritza (en sessió de 9 de juliol de 1890) a Canals a prendre del naixement el cabal de 1 litre per segon, aquest cabal representava una disponibilitat de 25 litres per habitant i dia.



Aquest abastiment pensat en principi per situar fonts públiques a la població, prompte esdevé (sobretot per necessitat de obtenir fons per a pagar les obres) en un abastiment per a fonts públiques i privades. Així a la sessió del ple de data 14 de febrer de 1891, i previ el pagament de 625 pessetes per cada font, l'ajuntament autoritza la instal·lació de 35 privades.

Aquest projecte preveia la col·locació d'una conducció des del naixement fins a un dipòsit ubicat a la Plaça del Calvari, en aquell moment el punt més elevat de Canals.

Les obres s'executen i són inaugurades el 16 de setembre de 1891 i donada la importància del fet es fa una sessió extraordinària de la corporació, que val la pena transcriure:

“Sesión pública extraordinaria de 16 de Septiembre.

En la Villa de Canals á las diez de la mañana del día diez y seis de Septiembre de mil ochocientos noventa y uno; se reunieron en la Sala Consistorial previa la debida convocatoria bajo la presidencia del Sr. Alcalde primero Don Antonio Vicente Ferrer, los

Señores del Ayuntamiento, Clero Parroquial, mayores contribuyentes y vecinos que al margen se expresan y declarada abierta la sesión por el Sr. Alcalde Presidente se manifestó: que el objeto de la reunión era para proceder a la inauguración de las fuentes públicas que acababan de construirse, mejora importantísima que de hoy en adelante disfrutaria el vecindario en beneficio de la salud pública puesto que se beberian las aguas mas puras y en mejores condiciones de salubridad y por la que debian congratularse todos los buenos patriotas amantes de este pueblo. El Clero y Señores presentes manifestaron que no podian menos de celebrar tan utilísima y conveniente mejora, cuyo recuerdo imperecedero quedaria grabado en los corazones de los presentes y los que les sucedan, dando las gracias a la Corporación que con tanto interés y actividad la habia realizado.

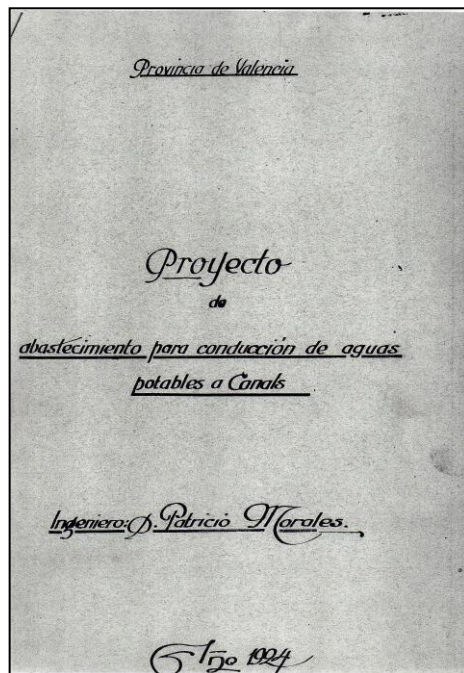
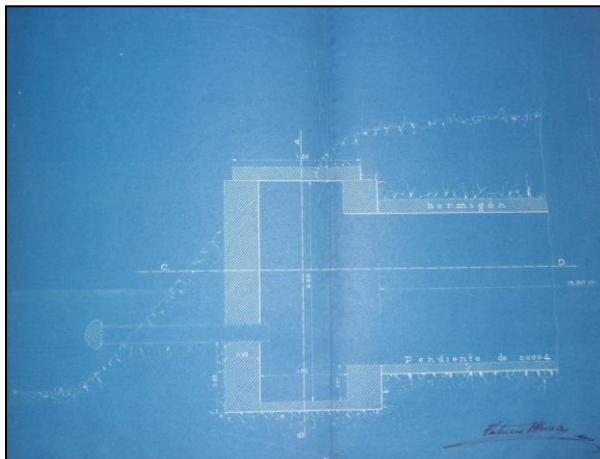
Acto seguido se organizó la comitiva yendo delante la música municipal siguiendo al Sr. Presidente é individuos de la Corporación, Clero y demás invitados, asistidos del infrascrito Secretario, recorriendo las plazas de Alfonso 12, Trinidad, Carniceria, Calisto 3º, San Cayetano y Guzman y las calles de San Salvador, Torreña, Iglesia, Santos, Medio, Parra, San Juan de Dios, Cayetano, San Roque, Nueva y Beato Factor, siendo bendecidas las once fuentes públicas construidas, por el Sr. Cura regente Don Antonio Sellés, adornadas convenientemente de antemano por los vecinos. Practicada la referida bendición se constituyó la comitiva nuevamente en la Sala Consistorial; dándose por terminada la sesión con la mayor satisfacción y cordialidad...”

Aquest abastiment es mostra prou precari de forma que als anys següents comencen a manifestar-se les mancances, arriba poca aigua, les avaries en la conducció són constants. L'ajuntament es preocupa del manteniment de l'abastiment i nomena en la sessió del ple de 14 de maig de 1893 acorda com a “*nombrar perito albañil para la vigilancia y conducción de aguasa don Antonio Casanova, con el haber anual de ciento veinticinco pesetas....*”.

Dóna fe de l'execució i funcionament d'aquestes obres la cita que de les mateixes fa Sivera Font al seu llibre sobre Canals “Apuntes histórico-descriptivos de la Villa de Canals” (1907) fa referència a aquest dipòsit (pag. 68): “*La plaza de Calixto III, llamada también del Calvario, que es la más grande, simétrica y bonita entre todas las del pueblo, fue hechada a perder con la construcción del depósito de las fuentes públicas. El ornato público demanda el traslado a otra parte de este depósito.*”

També a la pàgina 34 diu: “*Tiene ademas este rio dos derivaciones nuevas en el trayecto entre el nacimiento y el Partidor Real. Es la primera la presa de aguas para los usos domésticos de este vecindario, situada a unos 300 metros del manantial, sobre la margen izquierda, por donde continua entubada y enterrada 300 metros más hasta cruzar el rio y internarse por la margen dercha. Esta presa data de 1891.*”

Al mateix llibre a la pàgina 38 es diu: “*Fonts públiques per a l’ús domèstic de Canals.- Aquestes fonts daten de l’any 1891 i són degudes a la iniciativa de l’alcalde aleshores Antonio Ferrer, i van costar sobre 25.000 pessetes. Es conten al present 10 fonts públiques i 50 particulars.*”



Pel que es pot deduir de les actes dels plens els problemes a l’abastiment són continus a causa de la poca diferència de nivell entre la presa d’aigua i el dipòsit (2,6 m) i el llarg recorregut de la conducció. Així les reparacions i modificacions són continus. De l’any 1924 hi ha certa documentació (AMX) d’un projecte per modificar la presa d’aigua al naixement, projecte que no s’executa.

Sent conscient l’ajuntament de la precarietat de l’abastiment i la necessitat d’assegurar-se un cabal suficient decideix, a l’any 1931, iniciar les obres del pou “de la Cruz”, però les obres s’abandonen com així consta a l’acta del ple de 2 de desembre de 1944: “*que las obras iniciales de perforación del citado Pozo, fueron practicadas en el año 1931 por cuenta y orden del Ayuntamiento, o, propiamente dicho, de la Corporación Municipal que en representación del mismo en aquel entonces existía en busca de caudal de agua que solucionara el problema de abastecer las fuentes públicas, cuya escasez ya se dejaba sentir, proyecto que culminó con el abandono de la empresa toda vez, que pese a los gastos y sacrificios realizados nada útil y productivo pudieron lograr.*”

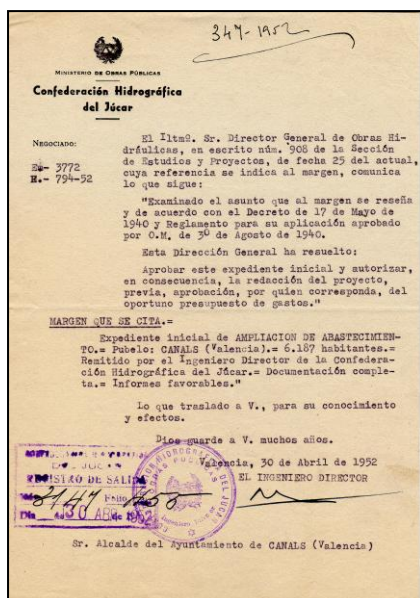
A falta de consultar amb més deteniment les actes dels plens, s’arriba al final de la Guerra Civil amb el mateix sistema d’abastiment. Així a l’any 1940 es reprenen les actuacions administratives per tal de millorar l’abastiment, però en aquells moments de penúria econòmica aquests obres les projectava la autoritat hidràulica competent i es podien fer gràcies a les subvencions estatals.

Està clar que l’anteriorment nomenat pou de la Creu es va finalitzar i es va trobar aigua, però pareix que les obres interrompudes van ser continuades pels particulars, Francisco Mollá Sancho, Antonio Vicente Penadés Galbis i Jose M^a Aranu Juan fins a

posar en marxa el pou, i és en aquest moment quan a petició d'aquestes persones l'ajuntament els cedeix els seus drets sobre el pou (acta de ple de 2 de desembre de 1944) posant com a condició que en cas d'avaria en la conducció des del naixement estarien obligats a subministrar aigua al dipòsit: *“Como consecuencia del anterior apartado, y en los casos previstos en el mismo, el citado pozo vendrá obligado a suministrar dos depósitos llenos de agua para servicio público, que servirán los propietarios del mismo en el transcurso de cada día durante las veinte y cuatro horas del mismo, a voluntad discrecional de la Alcaldía, durante un periodo máximo de ocho días.”*

Durant els posteriors anys continuen fent-se actuacions (de les quals no hi ha constància documental a l'ajuntament, tant sols es pot resseguir per les actes dels plens), i així al ple de 19 de novembre de 1949 l'alcalde comunica que s'ha rebut comunicació de la Confederació Hidrogràfica del Xúquer (ofici 2690 de 6 de maig de 1949) pel es comunica l'aprovació definitiva del projecte d'abastiment de Canals per un pressupost per administració de 1.008.091,16 pesetes i de 1.152.256,61 pesetes per contracte.

Al ple de 18 de febrer de 1952 l'ajuntament acorda sol·licitar les subvencions de l'estat per la conducció d'aigües de l'abastiment des del *“manantial al sitio donde ha de ser emplazado el depósito regulador de consumo”* (lamentablement no esmenta a quin dipòsit o on s'ubica aquest), d'aquest acord s'envia certificació al Director General d'Obres Hidràuliques a Madrid.



D'aquest any, 1952, hi ha quatre documents a l'ajuntament, la instància de l'ajuntament, i tres comunicacions de la Confederació, però ací comencen ja les discrepàncies, ja que si hem comentat abans que en 1949 s'aprova un projecte amb el seu pressupost, en la comunicació de la CHX de 30 d'abril de 1952 es parla de: *“Aprobar el expediente inicial y autorizar, en consecuencia, la redacción del proyecto previa aprobación, por quien corresponda, del oportuno presupuesto de gastos.”* Es per tant que no està clar si són dos projectes diferents el de 1949 i el de 1952 o són el mateix que s'amplia, ja que a la petició de l'alcalde

figura de manera clara la precarietat de l'abastiment amb aquestes paraules: *“Que la tubería general de las aguas destinadas al abastecimiento de Canals y sus anejos Ayacor y Torre-Cerdá, desde el manantial al proyectado emplazamiento de los depósitos reguladores de consumo, ha sufrido tan considerable desgaste que, pese a los desvelos del Ayuntamiento y continuos desembolsos ocasionados por la reparación de constantes averías, no es posible evitar que se deje sentir con la máxima intensidad la escasez de tan primordial elemento para la vida humana, llegando a tener caracteres de angustia en*

la época estival en que acentúa mas la necesidad de tan preciado e indispensable servicio.”

Ací hi ha un buit documental fins a l'any 1958, per tant sols puguem esbrinar la història de forma difussa mitjançant les actes dels plens.

Siga com siga s'executen unes obres doncs així queda reflexat en l'acta de 23 de febrer de 1953 (no s'especifica quines), obres que finalitzen uns mesos després ja que al ple de 28 de desembre de 1953 acorda fixar com a data de inauguració de les mateixes el dia 16 de gener de 1954.

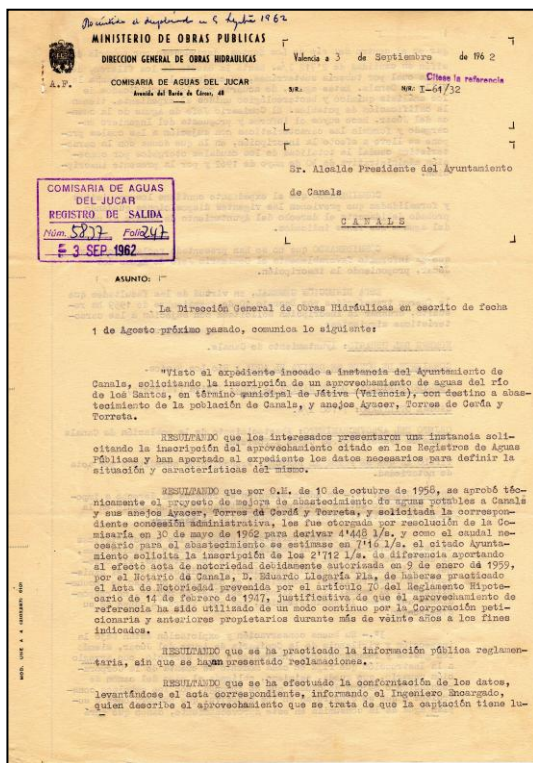
Possiblement les obres serien les de construcció del dipòsit elevat i els soterrats ja que el sistema necessitava dels dos per a funcionar. Es pot afirmar així per unes fotografies fetes entre els anys 1953 i 1960 que mostren el dipòsit elevat ja construït.



A l'any 1955 es reprenen les actuacions per a executar

les obres de la xarxa de distribució d'aigua potable, en aquest any (ple de 22 de juny)

també s'acorda connectar la conducció general d'abastiment d'aigua amb la canonada del pou de Raga. Les obres de distribució ja estan en execució a l'any 1957, ja que al ple de 12 de juny d'aquest any es dóna compte de la certificació d'obres fetes al mes de maig per un import de 84.903,78 pesetes presentada pel contractista Leandro Manzano Zahonero.



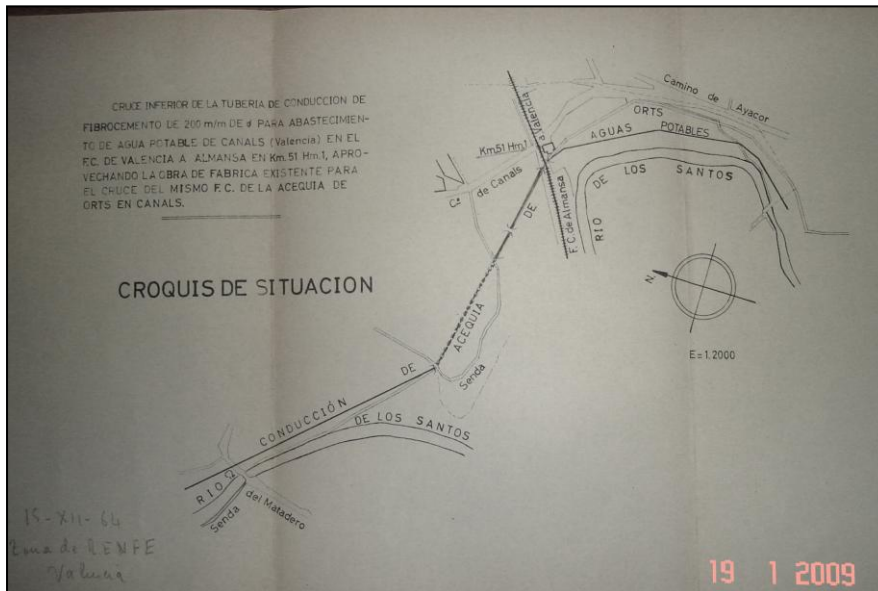
La precarietat de l'abastiment continua sent constant ja que el pou de la Creu (que torna a ser de propietat municipal per adquisició en 1952 per 40.000 pessetes) continua utilitzant-se per assegurar l'abastiment, ja que al llarg de l'any 1958 s'aproven actuacions al mateix, en concret el

canvi de la bomba i reformes en la instal·lació elèctrica.

Una data important és el 30 de maig de 1962 quan la CHX dicta una resolució per la qual s'inscriu en el Registre d'Aprofitament d'Aigües del dret a derivar del riu dels Sants un cabal de 4,448 litres per segon per a abastiment humà i en data de 3 de setembre una altra per la qual s'inscriu un cabal de 7,16 l/s, aprofitament que l'ajuntament deixa caducar al 2006.

Inclús a l'any 1964 hi ha actuacions, el 3 de febrer de 1964 apareix publicat al BOE la subhasta de les obres “...del proyecto modificado del de mejora de abastecimiento de

aguas potables a Canals...”, també es disposa de un croquis de traçat d'una conducció en el seu creuament de la via del tren.



A l'any 1973, i davant del poc cabal que arribava del riu i del pou de la Creu, l'ajuntament realitza

una nova perforació just als peus del dipòsit elevat, des del qual es pot impulsar aigua al dipòsit elevat o omplir les basses de decantació (dipòsits soterrats).

Finalment y també buscant augmentar el cabal disponible es fa una nova perforació just davant del magatzem municipal on s'instal·la una bomba que amb la conducció corresponent podia omplir les basses de decantació o impulsar l'aigua fins al dipòsit elevat.

Enric Juan Sahuquillo.