

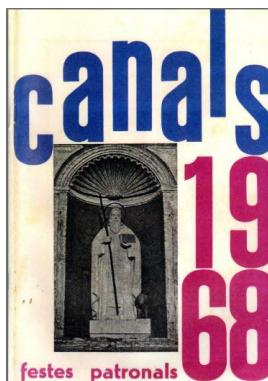
Els rellotges de l'esglèsia de Canals

Els antecedents

L'actual esglèsia de Canals comença a bastir-se a l'any 1623 i després de diverses interrupcions de les obres, aquestes finalitzen a primers de l'any 1634. Així el dia 16 de gener de 1634, Joan Barberá rector de la parròquia, acompanyat d'altres personalitats eclesiàtiques fa la benedicció del temple.

Les referències documentals dels rellotges haguts a l'esglèsia són pràcticament inexistent, inclús en una obra de referència sobre Canals com és la de Sivera Font sols apareix una indicació molt tangencial sobre un rellotge. Al capítol IV de la seua obra on fa la descripció del temple no fa cap referència a l'existència d'algun rellotge i al capítol V anomenat "Capilla de la Comunió-Torres y campanas" apareix el paràgraf següent: "Demolido ya el viejo campanario se pensó luego en construir otro, y después de largo deliberar acerca del sitio donde debía emplazarse, se convino, finalmente, en situarlo en la fachada del templo; mas para que no faltase la debida simetria, resolvieron construir dos, uno á cada lado, destinándolos, separadamente, á las campanas y al reloj".

Els orígens del primer rellotge de l'esglèsia és prou incert, només he trobat una referència respecte de la data de muntatge, que fa Francesc Bru en un poema dedicat a aquest rellotge i que va aparèixer al Llibre de Festes de Sant Antonio de l'any 1968. L'estrofa diu així:



*Més de dos centúries fa
qu'el rellotge està en actiu;
pobret, encara somriu.
¿Com raona i pensaràs?*

*¿Pensarà quan el posaren?
Després d'entrar els Borbons,
quan a Xàtiva cremaren,
portant-nos a revolcons.*

Per tant el rellotge seria posterior a 1707. Estaria instal·lat al campanar original, aquest es trobava adossat al tester de l'esglèsia, a l'alçada de l'orgue i la capella de Sant Antoni de Pàdua. Com és conegut aquest campanar es va enfonsar el dia 12 de febrer de 1888. El rellotge no disposava d'esfera exterior per a marcar l'hora, així que el pas del temps era indicat pel toc de les hores

sobre una campana.

Com diu Josep Lluís Cebrián al Llibre de Festes de 1995, les campanes horàries, en enfonsar-se el campanar, foren instal·lades en una espadanya bastida a la teulada del tester. La maquinària funcionava en una estança que hi ha al reresagrari, on van fer un pou per als pesos del rellotge. Efectivament, tant a la foto que il·lustra el poema de Francesc Bru com a imatges entre els anys 1953 i 1961 ens mostren l'esmentada espadanya.



Imatge del llibre de festes de 1968

Respons
per un
Rellotge
per
FRANCESC
BRU



Imatge del llibre Canals passat revelat. Fotografia de José Sancho Úbeda

Aquest primer rellotge fou desmuntat en algun any posterior a 1968 i actualment es troba en un estat d'abandó total i en un lamentable estat de conservació, al pati d'entrada al col·legi parroquial de Sant Antoni Abat.



A l'any 1954, sent rector de la parròquia Juan Bta. Pla, l'empresa Salvador Manclús realitza l'electrificació de les campanes, sent el tècnic encarregat de realitzar el treball Vicent Tomás Calatayud.

Al mes de setembre de 1967 pren possessió de la parròquia el nou rector José Maria Sarrión i és aquest qui pren la iniciativa d'instal·lar un nou rellotge al campanar nord de l'església. El lloc elegit és el temple superior del campanar que es construeix després de la Guerra Civil. A títol de curiositat es pot veure l'evolució de la construcció dels campanars en les imatges següents:



Fachada de la iglesia con un sólo campanario.
L'església amb un campanar.
Fotografia anterior a 1920



Església amb dos campanars sense els templets superiors.
Fotografia entre 1920 i 1940



Els dos templets estan fets però el rellotge encara no està instal·lat.
Fotografia de 1961

El rellotge comença a muntar-se a principis de desembre de 1967 i les tasques les realitza Vicent Tomàs. El treball no era senzill donada la dificultat de l'accés al lloc on devia muntar-se el rellotge. Primer hi ha que pujar un tram d'escala de caragol prou estreta fins a la planta on estan les campanes, i després s'accedix al pis superior mitjançant una escala de gat (uns simples ferros enganxats a un racó interior del campanar, i passar per un forat de poc més de mig metre de diàmetre.

Així que l'única forma de pujar el rellotge era desmuntar-lo i pujar-lo peça a peça per a continuació muntar-lo dalt del campanar. A mitad d'aquest mes de desembre Vicent Tomás té un accident i els treballs de muntatge s'han d'interrompre



Escala per a pujar als rellotges

durant unes setmanes. Així i tot el rellotge va estar a punt per a la seua inauguració el dia 16 de gener de 1968.

No tenim imatges de l'època del muntatge del rellotge però si que ens puguem fer una idea de com era veient l'aspecte que té després de la restauració.

La restauració

El rellotge no és massa antic (encara que les peces i formes bàsiques són les mateixes que les dels rellotges que es muntaven des de mitad segle XIX) i açò fa que ja incorpore alguns avanços tècnics, i el més important és el remuntatge elèctric. Amb el nom de remuntatge es coneix l'acció de "donar-li corda al rellotge", i efectivament als rellotges més antics consistia en elevar la pesa del rellotge (normalment un pes gran penjat d'una corda) de forma que la posterior caiguda d'aquesta, per efecte de la gravetat, li subministrava l'energia necessària al rellotge per a funcionar. Abans de muntar el remuntatge elèctric els rellotges tenien corda per a unes 30 o 40 hores, de forma que quasi tots els dies, la persona a càrrec del rellotge tenia que pujar al campanar i donar-li corda al rellotge.

El nostre rellotge és complet en el seu funcionament ja que té el toc dels quarts, de les hores i la repetició del toc de les hores. Com a característiques tècniques més importants podem destacar:

- **Marca:** Sobre les dues pates de la bancada del rellotge així com sobre les dues platines apareix un logotip amb les lletres TC que fa referència a Talleres Cronos de la localitat de Roquetes a la província de Tarragona.
- **Bancada:** Formada per dues peces laterals de fosa, pintades i amb filetejat en color or, que fan de pates del rellotge i dos travessers de perfil angular d'acer de 61 mm per 46 mm també pintats.
- **Mesures:** Com a dimensions generals té 970 mm de llarg, 650 mm d'amplada total (incloent els ralentitzadors aerodinàmics també coneguts com a venterols) i 1250 mm d'alçada total des de la part superior de l'accionament de les esferes fins a la part de baix del pèndol.
- **Platines:** Dues peces de fosa, de formes arrodonides, pintades en color blau grisenc i filetejades en color or.
- **Trens:** Tres, un de marxa i dos de soneria.
- **Roda d'escapament:** Roda de 30 clavilles.
- **Peses:** La de marxa de 17 kg, i la de soneria 60 kg.
- **Pèndol:** Vara de fusta de 1 000 mm de longitud amb lentilla de 200 mm de diàmetre i un pes de 5 kg.
- **Soneria:** Format dos trens, un per al toc dels quarts (1/4, 2/4, 3/4, 4/4) i un per a les hores amb repetició del toc de les hores als dos minuts.
- **Remuntatge de corda:** Per motor elèctric. El motor eleva la pesa de la soneria. Quan aquesta pesa baixa al tocar els quarts eleva la de la marxa del rellotge.

Un dels principals efectes que té la cremà de la foguera és que la intensa calor que desprén afecta a les esferes dels rellotge que donen a la façana principal de l'església, i que per tant aquestes s'han de cobrir amb unes planxes metàl·liques, però la col·locació d'aquestes afecta al funcionament del rellotge, de forma que després de cada foguera hi havia que pujar i tornar a posar en hora el rellotge. Un altre aspecte que afectava negativament al rellotge mecànic era que tant el fum com la sendra de la foguera embrutaven de forma considerable tot el mecanisme, amb la qual cosa després de les festes hi havia que realitzar les corresponents tasques de neteja per a què el rellotge tornara a funcionar de forma correcta.

Segurament tots aquests inconvenients van fer augmentar la sensació que el rellotge s'havia de canviar. Tanmateix el rellotge mecànic va seguir funcionant fins a l'any 2000, en el qual i gràcies a una donació dels festers d'aquell any fou substituït pels actuals rellotges electrònics.

El dissabte 15 de gener de 2011 vaig pujar al campanar nord, i allí, enmig d'un muntó de trastos,



enderrocs, excrements d'ocells, estava trist el rellotge, mig desmuntat, cobert per l'òxid i la pols. Tanmateix, i després de donar-li una ullada, vaig observar que estava prou complet (encara que amb algunes peces desmuntades i escampades per terra) i a pesar de l'òxid, no presentava un preocupant estat de conservació. Així havia estat, arrumbat en un racó i abandonat durant 10 anys. Segurament s'havia salvat d'acabar desballestat a causa de la dificultat de baixar-lo des de la seua ubicació.

Durant les festes vaig parlar amb el rector de la parròquia i amb l'alcalde per a donar-los a conèixer la meravella de la mecànica que era el rellotge i que seria una llàstima que al final desapareguera. Així que, per facilitar les coses, em vaig oferir per a iniciar els treballs de restauració, tenint com a objectiu que el rellotge tornara a funcionar, si no dalt del campanar, si poder ubicar-lo en un altre espai on poguera continuar fent la feina per a la qual havia sigut fabricat, que no és altra que la de "donar l'hora", però que al mateix temps es poguera observar el seu funcionament.

Al mes de juny de 2011, i aprofitant els treballs de restauració de les campanes es va baixar el rellotge i es va dipositar a l'institut Sivera Font per a procedir a la seua restauració.

La primera cosa que calia fer era desfer el muntó de peces desmuntades que portava el rellotge i llevar

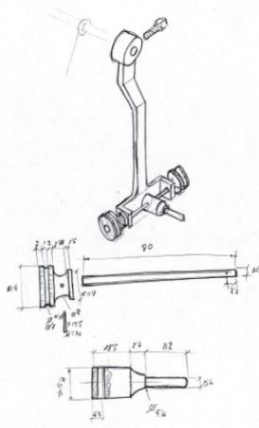
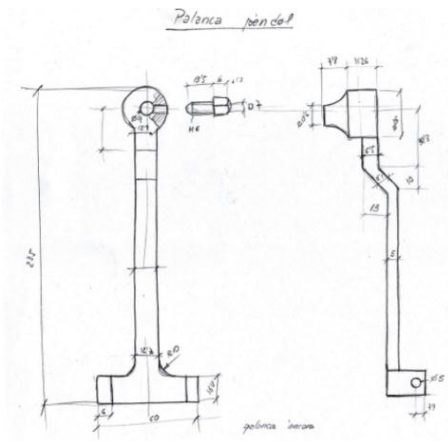


dues cadenes de corrons que estaven totalment enrotllades pel rellotge i completament oxidades. A continuació vaig desmuntar el conjunt de les platines de la bancada per començar a treballar amb aquesta part del rellotge.

El procés de restauració havia de ser diferent segons el material de les peces, així teníem peces de bronze, peces d'acer i peces de fosa. Tant les peces de bronze (sobre tot rodes dentades) com les d'acer (eixos) van necessitar un bany de líquid desoxidant, rentat amb aigua i posterior raspallat amb raspall de llautó, així quedaven les de bronze amb el seu color daurat característic, i les d'acer amb el color gris mate.

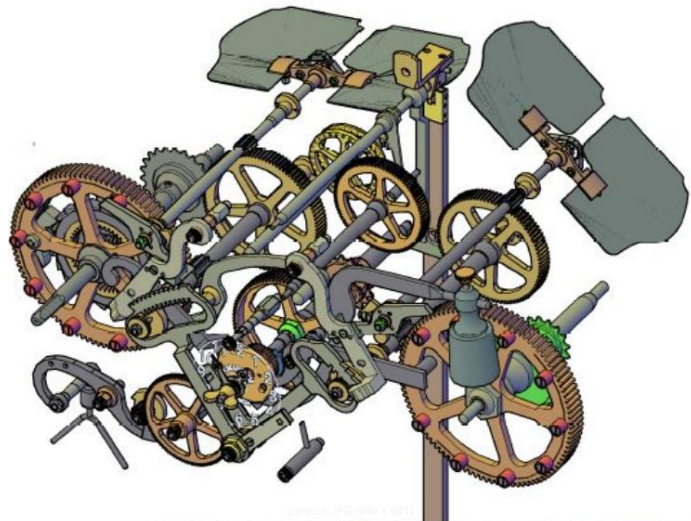
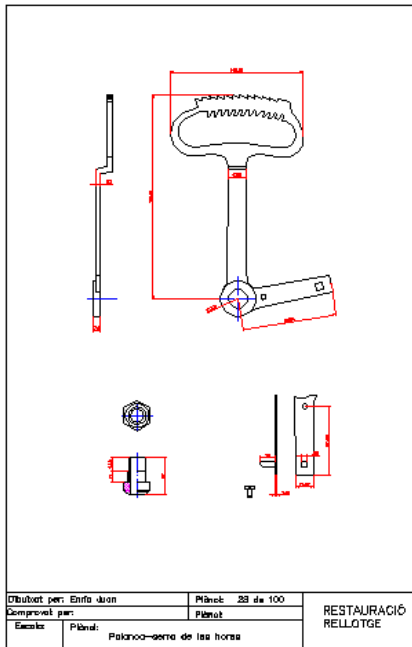
Les peces de fosa (les pates i les platines) van necessitar un decapat per llevar la pintura vella, un bany desoxidant i el raspatllat. Finalment es van pintar de color verd grisenc i filetejades amb color or.

Durant la restauració es va confeccionar una documentació gràfica el més completa possible del rellotge, es van fer croquis de totes les peces, per a després procedir a realitzar els plànols corresponents, tant en dues dimensions com en 3D.



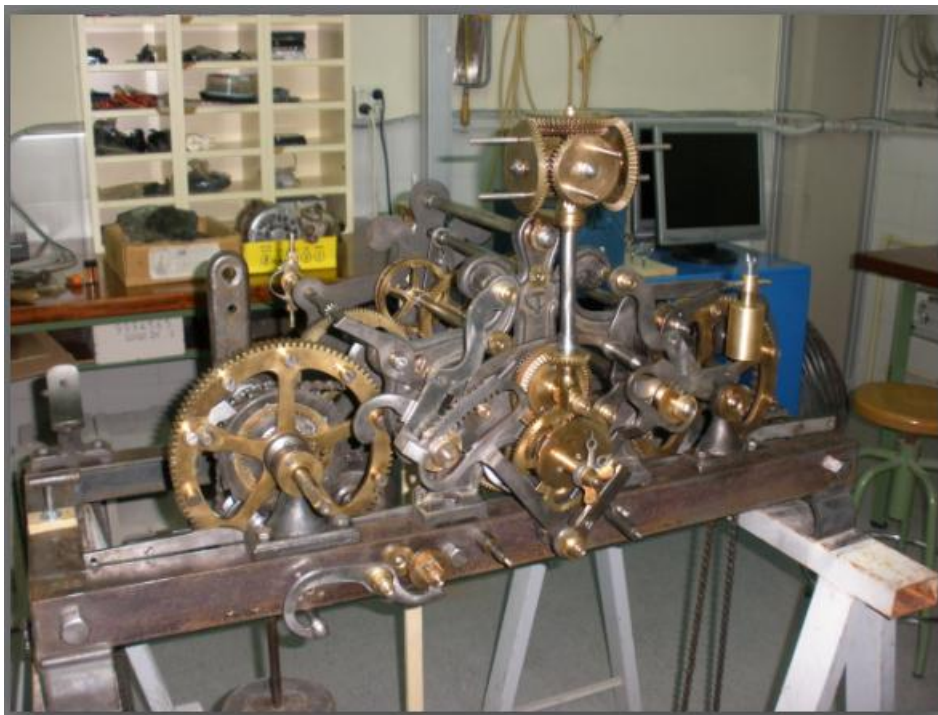
Durant els treballs de desmuntatge i neteja vaig confirmar que faltaven algunes peces, entre elles el pèndol complet.

A finals del mes de setembre ja estaven la major part de les peces netes. Per tant calia fer una prova important per veure si el rellotge podia funcionar, ja que en cas contrari els treballs de restauració hagueren tingut un enfocament diferent. Amb el muntatge inicial del tren de marxa del rellotge calia veure com ajustaven les diferents peces i el seu funcionament. Ara venia la complicació ja que per a fer una prova de funcionament necessitava el pèndol, però aquest havia



desaparegut completament. La solució va ser demanar que deixaren el pèndol del rellotge que hi havia davant la façana de l'esglèsia de la Granja de la Costera. Açò va ser possible gràcies a les gestions fetes per Paco Martínez, en aquell moment regidor d'aquesta localitat.

Muntat el pèndol, la cadena i la pesa que acciona el rellotge, i de forma delicada li vaig donar un impuls al pèndol, iel cor del rellotge va tornar a batejar amb el seu so característic, tic-tac, tic-tac.... Després de varies proves amb el pes i d'algun ajust de la palanca del pèndol el rellotge es va mantenir unes tres hores en funcionament (aquest és el temps que podia funcionar el rellotge donada l'alçada a la qual estava de terra).



Ja comprovat que el rellotge podia funcionar l'empresa Vila i Tormo va fabricar les peces que li faltaven al rellotge. Aquesta tasca es va retardar prou de temps però a finals del mes de gener ja estaven a punt les peces.

Amb les peces noves calia comprovar si el sistema de soneria podia funcionar igual que el rellotge.

Una vegada muntats els trens de la soneria dels quarts i de les hores, tasca laboriosa per la quantitat de peces que els formen (només l'eix del toc de les hores té 53 peces) només calia fer les proves pertinents. Però per a poder fer-les era necessari augmentar l'alçada del rellotge respecte de terra, ja que si no ho feia quasi no quedava lloc per a poder penjar la pesa que impulsa la soneria.

Amb tots aquest treballs va passar el mes de febrer i als primers dies de març, una vesprada vaig col·locar el pes de la soneria, el vaig elevar amb la manovella (va ser una delícia escoltar el tac-tac-tac del cadell de la pesa) i li vaig donar impuls al pèndol, vaig col·locar les agulles a les 12, vaig apretar la femella d'orelles de les agulles i a esperar...Ara calia observar el funcionament de totes les peces i encara que no anava a sonar res si que es podria veure si tot el moviment tenia un funcionament correcte.

Si tot anava bé "tocarien" les tres. I efectivament així va ser després d'una perfecta sincronització, dels sorolls propis de palanques menejant-se, dels traca-trac dels trinquets, tot va eixir com calia. Jo em sentia plenament satisfet perquè el procés que havia començat feia quasi un any ara donava els seus fruits. És evident que tant sols puc atribuir-me la restauració del rellotge, però veient el lamentable estat en el qual es trobava quan el vam baixar del campanar, doncs sí que podia sentir-me orgullós d'haver tornat a donar vida a una màquina excepcional.

Durant el mes d'abril es va realitzar tot el procés de pintar les peces que anaven acabades originalment. El color elegit va ser un blau cobalt per ser el color més aproximat a l'original i es van pintar el bastidor (les pates i els travessers), les pales dels venterols i les dues platines. Tant les pates com les platines es van filitejar de color or. Es van deixar sense pintar els eixos i totes les palanques i les peces de bronze. La idea de



l'acabat era que l'aspecte final del rellotge es pareguera el màxim possible a l'aspecte original.

Finalment el dia 11 de maig vaig portar totes les peces (més de 500) a l'institut i les vaig escampar damunt de dotze pupitres de classe, ocupant una superfície de 3,6 m².

El dia 18 de maig vaig començar el muntatge definitiu del rellotge i el dia 5 de juny ja estava el rellotge totalment muntat. El dilluns 25 de juny, vaig començar les proves de funcionament, en aquesta fase es tractava de comprovar si tot funcionava correctament. Ara bé com el remuntatge era per motor elèctric no podia deixar el



rellotge funcionant ell sol, ja que podia produir-se qualsevol avaria que podia comportar que el motor es cremara, així que sols el mantenia en marxa quan podia observar-lo.

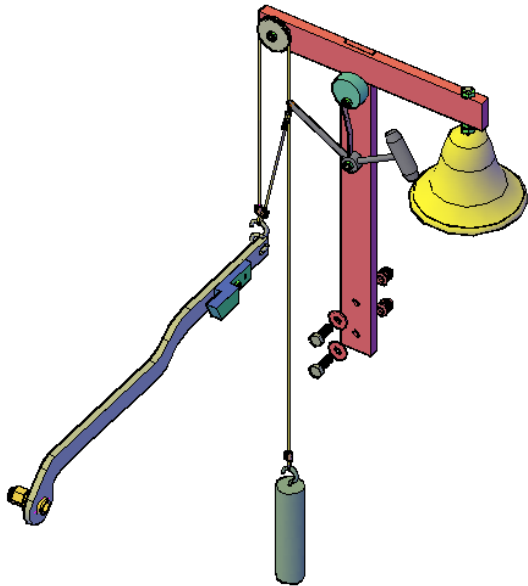
Durant els mesos de juliol i agost el rellotge va romadre parat i esperant que arribara el mes de setembre, així el dia 18 vaig decidir deixar el rellotge en funcionament fins al dia següent per tal de veure si funcionava sense problemes i si s'avançava o retrassava.

Com el rellotge necessitava un suport per col·locar-lo es va encomanar un xassís de fusta que va estar a punt als primers dies d'octubre i tot seguit vaig traslladar el rellotge des dels banquetes de fusta on estava al xassís de fusta. L'operació va ser laboriosa ja que no volia desmuntar-lo per traslladar-lo i el rellotge muntat



(sense les peses) ve a pesar més de 100 kg

Només quedava per resoldre la qüestió de la soneria, és a dir calia muntar un dispositiu que permetera al rellotge tocar els quarts i les hores. Ara bé, el sistema devia anar sobre el mateix rellotge (d'aquesta forma si



es traslladava el rellotge alguna vegada de lloc ho faria tot el conjunt), però al mateix temps que no impactara de forma desfavorable sobre la imatge del rellotge.

Després de diverses proves i assajos vaig trobar el sistema més adequat, compost per dues campanetes menudes, dos martellets fets a posta i dos contrapesos. El resultat era satisfactori i el rellotge tornava a “cantar” les hores.

Finalment el dia 23 de novembre de 2012, podia donar per finalitzat el procés de restauració que havia començat any i mig abans.

El Alcalde en aquell moment Ricardo Cardona tenia interès en presentar públicament el rellotge restaurat, de forma que després d’algunes converses decidirem que un bon moment seria fer l’acte amb posterioritat a l’acte

de proclamació de la Festera de Gràcia de l’any 2013.

El dilluns dia 7 de gener vaig desmuntar algunes peces del rellotge per facilitar el seu transport i vaig embalar les peces per a què no sofriren cap desperfecte. A l’endemà quatre treballadors de la BOS van transportar el rellotge a Ca Don José. Durant les vesprades de dimecres i dijous vaig anar a muntant-lo, de forma que el dijous a última hora el rellotge estava en marxa. Al mateix temps vaig preparar les imatges de formarien la presentació i el divendres les vaig penjar als pannells. Al dissabte al matí va quedar tot enllestit i per la nit va acudir la comitiva i van poder observar el resultat de la restauració i el funcionament del rellotge,



Una anècdota a recordar d’aquest acte és que eren les onze i mitja de la nit quan estavem mirant el rellotge i els vaig explicar que faltava una estona per a què es poguera veure tocar les dotze. Algunes persones preguntarem si era precís esperar mitja hora. Jo, després de pensar-ho un moment vaig respondre que podiem avançar el rellotge fins a les dotze, però que seriem tots mitja hora més vells. El rellotge va fer un toc perfecte de les hores i la gent va poder

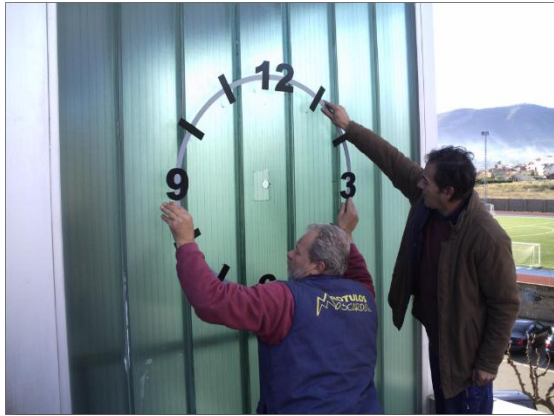
admirar el seu funcionament.

El rellotge va estar exposat en Ca Don José durant un mes, temps durant el qual hi havia que decidir una qüestió molt important: quin devia ser el lloc definitiu per a ubicar el rellotge.

Després d’algunes converses amb l’alcalde el vaig convèncer que el millor lloc per ubicar el rellotge era l’institut Sivera Font. Ricardo Cardona volia deixar-lo en alguna dependència municipal, però jo insistia en la meua proposta en base a tres arguments:

- a) Que col·locar-lo en l’institut podia ser una ubicació definitiva, per tant el rellotge no estaria subjecte a les possibles decisions dels responsables polítics de l’ajuntament o d’altres.
- b) Que podia complir l’objectiu per al qual fou construït, és a dir, indicar l’hora a la gent i tocar les hores.

c) Que tindria el manteniment necessari sobre tot pel que fa la lubricació regular dels coixinets dels eixos de



la soneria i la posta en hora, cas de ser necessari.



A més li explicava a l'alcalde que el lloc elegit per ubicar el rellotge era ideal, estaria a la segona planta, al racó que formen les parets de vidre que donen al trinet i a la carretera. Es podien traure dues esferes al carrer (ubicades sobre les parets de vidre) de forma que es podria veure l'hora tant des de la part sud com la part oest.

També li explicava que la direcció del centre estava d'acord en la proposta i que estava disposada a assumir les despeses que originaria la instal·lació del rellotge a l'institut.

Amb l'alcalde totalment convençut de la proposta vam portar el rellotge a l'institut i van començar els treballs de muntatge. Es van encomanar les

dues esferes (on estan els números de les hores), jo vaig fabricar les agulles i les minuteries per accionar les agulles ens les va facilitar el rellotger Vicent Tomás.

Els treballs van quedar finalitzats a finals del mes de març i d'aquesta forma acabava una "aventura" que havia començat dos anys abans. Des d'aleshores el rellotge continua donant l'hora als vianants que passen i marcant les hores dins de l'institut.

Resum dels treballs

Els treballs de restauració han consistit en els propis de neteja de les peces del rellotge, de la confecció de croquis i plànols de les mateixes, de la realització de fotografies, redacció d'aquesta descripció, confecció de la presentació, etc.

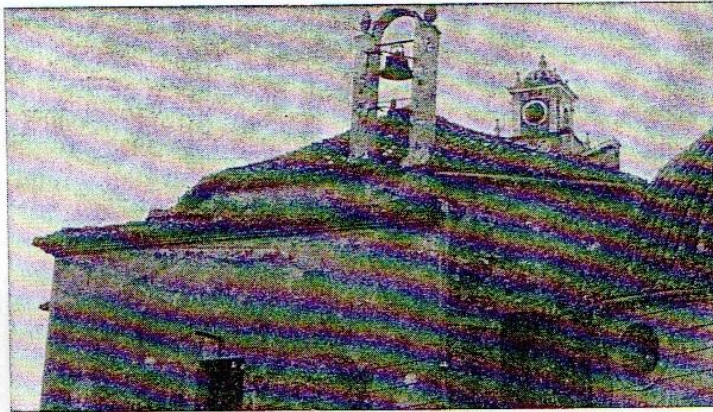
És complicat comptar les hores dedicades a totes aquestes tasques ja que han sigut realitzats al llarg de quasi dos anys, però si que es pot fer una estimació de tot l'esforç que ha suposat. Així podria fer-se el resum següent:

- Hores dedicades al desmuntatge, neteja, pintat, muntatge, ajustos i proves de funcionament del rellotge: 600 hores.
- Hores dedicades al disseny, fabricació i muntatge de la soneria: 50
- Confecció de 100 croquis de les peces: 160 hores.
- Confecció de 71 plànols: 210 hores.
- Confecció de 42 infografies en 3D: 150 hores
- Realització de la descripció del procés i peces i funcionament : 31 hores
- Confecció de 25 documents: 35 hores.
- Realització, organització i edició de més de 1000 fotografies: 30 hores
- Recerca d'informació: 30 hores.

TOTAL: 1 268 hores

Treballs finalitzats a Canals en gener de 2013.

Enric Juan Sahuquillo.



Respons
per un
Rellotge

per
FRANCESC
BRU

Un rellotge estrenarem,
que lluirà al campanar;
serà el setze de Giner,
vespra de la Festa gran

Allà dalt, als redolins,
en la bonica torreta,
on el vegem els veïns,
saludarà a la veleta;
i ella ballarà per dins
i sentirà tremolins,
per qu'és fina i no està queta.

Al pobre rellotge vell
en este final d'any,
sense que tinga remei,
per vell el jubilaràn.

La torreta de les hores,
signe qu'el caracteritza,
la tiren. ¿Per a què la volen
si no tocarà ni a Misa?

Més de dos centuries fa
qu'el rellotge està en actiu;
pobret, encara somriu.
¿Com raona i pensaràs?

¿Pensarà quan el posaren?
Després d'entrar els Borbons,
quan a Xàtiva cremaren,
portant-nos a revolcons.

Aquelles peluques blanques,

saragüells almidonats,
casaques, xupes i faixes,
mocadors posats al cap.

Aquells retors de sotanes
esquilades per el temps;
altres beguent quiquerades
de xocolate calent.

Sagristans de morro prim,
beates que parlen mal
i pelen per no callar
a casi tots els veïns.

I tots aquells "monesillos",
qu'eren la seua delicia,
beguent vi sense malícia
y netejant els "cepillos".

Festes de solemnitat,
succeïts i coses bones,
¡quantes voltes has tocat
els cuarts, les mitjes y les hores!
i la gent com t'ha escoltat
per tindre seguretat
que feies les hores bones!

Com passa el temps, pensaràs.
Els serenos de llanterna,
que allà per la matinada
amb la manta ben posada,
cantaven al meu compàs:
-“¡Les tres, seré!” o aigua,
mirant cel núvol o estrelat.

Aquells hiverns pel matí.
Teniem que anar a l'escola;
ma mare que era tan bona
deia sense alçar el crit:
-Xiquets! que son corrent huit,
alceu-se, que és casi hora!

Un pablanc i xocolate
ens donava per arrossar;
i...apressa que ja és quin hora!
I els dos exiem pitant,
correguent pel carrer baix
per aplegar a temps a escola.

El bon rellotge esperava
a que nosatros anarem.
Tot aplegant les huit tocava;
el mali ens en passava
en la lliçó que donavem,
perquè el rellotge ho manava.

Migdia: tos a dinar.
La batallada ens avisa.
També l'hora de la Missa
no podia mai faltar.

Després d'este temps passat,
el rellotge desvaria;
toca les sis per les set
igual de nit que de dia.

Mira ¿i si neva un poc
i están les teulades blanques?
no és campana, és esquellot,
li es noten molt les faltes,
fent-se-li veu de renoc,
unflant-se-li les galtes
per patir de mal de pot.

Este rellotge adornat
de imponent maquinària,
a quin estat de misèria
per el temps ha aplegat!

Poderós el contrapés
i cadenes que el sostenen,
han mort de disgust i penes,
ja no aprofiten per a res.

El rellotge plora i riu
sentint les meues raons.

Pobret!, pero n'hi ha motiu!
l'altre modern i actiu
farà els tocs molt més millor.

Quins gemecs i quins sospirs
ens soltava de quan en quan;
¿perquè no'm peguen dos tirs?
Perquè tinc que patir tant?

El rellotge riu i plora
llàgrimes com els dos punys;
no li queden ja ni ulls;
ja no podrà donar l'hora.

Pobret qué llàstima dona,
quan veig la seua amargor.
Diga-li, senyor Retor,
què tindrà l'hora molt bona.

Estarà quietet, tranquil,
i per vosté molt cuidat,
netet lluent, aseat,
fragant com és el jesmil.

Perquè ell és historia vixcuda,
perquè per ell han passat
tota la gent més vullguda:
els nostres avantpassats,
que en seus tocs eren cridats
als curs de la seua vida.

Perquè és vellet i valent;
perquè ha sigut nostra guia;
perquè tot ho donaria,
encara que es "agüelet".

No el deixeu arraconat
patint el fred del olvit,
ell ha sigut agrait
encara que está acabat.

¿Qui sap les voltes del món?
¿qui no diu que un mal dia
el jove té una afonia
i un esgarro en el pulmó?

¿M'has entés bé, "agüelet"?
¿Tinc o no tinc la raó?
Risa a llàgrima viva
va ser la contestació.